

D O T T I V A L E N T I N A

Portfolio

Née le 16/02/1987
à Chiari (Italie)
Tél: +33 (0) 6 18 21 41 55
valespriz@hotmail.it
Permis B
SIRET: 803 134 543 00039

ETUDES

2022, Certificat d'Études Supérieures en Paysage, ENSP Versailles
2020, Cursus de conception paysagère à l'école du Breuil, Paris
2011, DNSEP, mention très bien, Accademia di Belle Arti Santa Giulia, Brescia, IT
2011, ERASMUS à l'ESACM de Clermont Métropole (FR)
2009, DNP, Accademia di Belle Arti Santa Giulia, Brescia
2006, BAC Scientifique, Liceo Scientifico Leonardo, Brescia, IT

LOGICIELS

Photoshop 3/5
InDesign 4/5
Illustrator 2/5
Première 2/5
Qgis 3/5
AutoCAD 3/5

EXPERIENCES PROFESSIONNELLES

2023/2024

- Assistante paysagiste chez Camille Frechou Paysagiste.

Réalisation des palettes vestales sur InDesign, croquis et réalisation des dessins pour les différentes phases du projet : esquisses, réalisations des plans de plantation d'AVP, des affiches, compilation des dossiers de candidature, DC2... Relecture des DCE, réalisations des maquettes, ...)

- Paysagiste chargée de projet, chez ATER Environnement (Analyse du paysage sur place et à travers plusieurs logiciels, en particulier Qgis. La rédaction des dossiers d'analyse du volet paysage en complément des demandes de permis de construire des promoteurs photovoltaïques)

- Ateliers avec les élèves l'École élémentaire d'Haveluy 59255

Réalisation d'une frise en céramique commanditée par la Mairie, avec les élèves de l'école

2021/2022

- Présentation de mon projet de fin d'études « La permanence de l'eau » Gestion holistique d'un territoire rural en Mayenne

- Chantiers et projets à l'ENSP de Versailles

2014/2020

- Assistante Studio Ulla von Brandenburg, Paris

Réalisation et conception des maquettes de scénographies et des œuvres, suivi des relations avec les fournisseurs, mise en place des techniques de réalisation des œuvres.

Gestion de l'atelier, transport des œuvres, montage et démontage des expositions (Palais de Tokyo, Paris FR; Musée Jenisch Vevey CH; Musée régional d'art contemporain Occitanie / Pyrénées-Méditerranée; Institut Mathildenhöhe Darmstadt, DE; K21 Ständehaus Düsseldorf DE; Kunsthal Aarhus DK...)

2013/2020

- Assistante de l'artiste Giuseppe Gabellone, Paris

Réalisation des œuvres à l'atelier, suivi des commandes, réalisation des fiches techniques de montage des œuvres, suivi de productions.

COMPÉTENCES

Analyse du territoire: recherche, évolutions historiques, travail cartographique avec une approche pluridisciplinaire: (rencontre avec les acteurs et la population, recherches, utilisation des logiciels comme Qgis, Photoshop...)

Jardinage (plantations, compostage, paillage, taille des arbres fruitiers, débroussaillage, entretien général d'un jardin.)

Maîtrise des techniques du dessin (perspective, axonométrie, croquis, peinture, impressions)

Maîtrise des techniques de réalisation de maquettes (moulage, assemblage, travail et cuisson de l'argile)

Suivi de production (mise en relation des différents partenaires, devis de productions, suivi des commandes...)

Très bonnes qualités relationnelles

Forts intérêts pour le fonctionnement des écosystèmes, les services écosystémiques la reconnaissance des végétaux et des espèces animales associées ainsi que les techniques de plantation et de taille. La géologie et la composition des sols me passionnent également. Connaissances approfondies en histoire de l'art et patrimoine bâtis.

TRAVAUX ET PROJETS DE PAYSAGE

Introduction

À travers l'art du paysage, je m'interroge sur le vivant, ses fonctions, ses beautés.

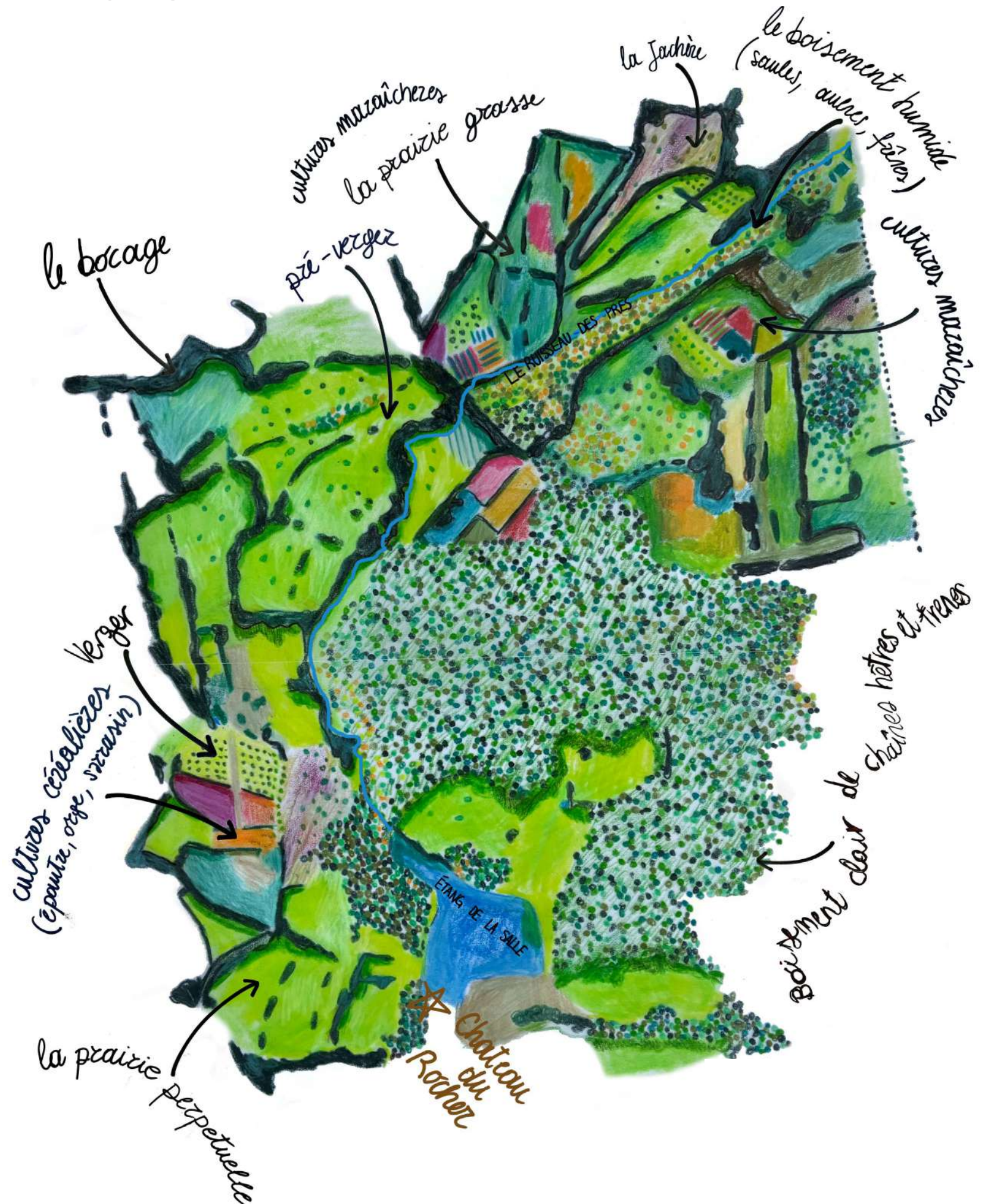
Le paysage est générateur des poésies et source d'inspiration pour les artistes, architectes, jardiniers, paysans.

Paysage et culture sont indissociables, même d'un point de vue nourricier.

Le paysage est un palimpseste : Si bien observé, on retrouve les traces de l'évolution des territoires. Pour chaque nouveau projet, la prise en compte des particularités des lieux est indispensable pour inventer des nouvelles histoires qui font du sens.

En tant qu'artiste à l'ENSP de Versailles, j'ai exploré les différentes dimensions de la notion d'espace, à différentes échelles. Des lectures m'ont aussi accompagné : Eloge de l'ombre, JunkSpace, La poétique de l'espace, Tiers paysage ... Ainsi que l'œuvre d'artistes qui interrogent l'espace sous différentes lumières : Hokusai, Bruegel, Van Gogh, Luciano Fabro, Rousseau, Helen Frankenthaler, Pierre Huyghe, Paolo Uccello, Anna Viebrock, Ettore Sottsass, Bruno Munari, David Hockney.

Ici de suite, j'ai fait une sélection des rendus de certains projets sur lesquels j'ai travaillé.



AMÉNAGEMENT D'UN JARDIN URBAIN

CHÂTEAU-GONTIER-SUR-MAYENNE

Friches urbaines de la Grande Rue, 48, 46, 44 et 38, études préliminaires de maîtrise d'oeuvre

Maîtrise d'Ouvrage:

Mairie de Château-Gontier,
23 Places de la République,
02 43 09 55 55

Maîtrise d'Oeuvre:

Mandataire: Camille Fréchou / paysagiste
06 74 35 55 59
contact@camillefrechou.fr

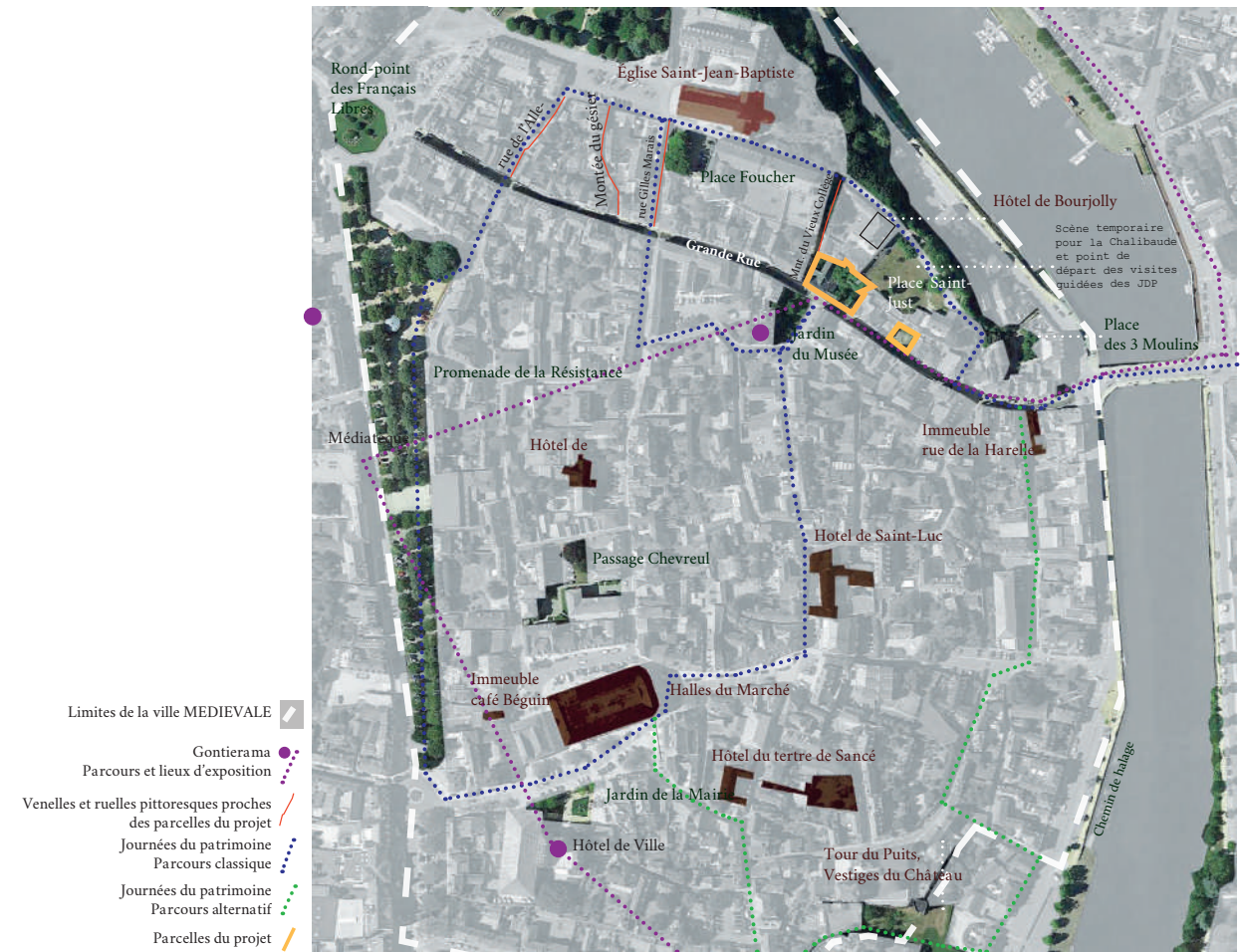
Cotraitants: Philippe BENOIT / Architecte-Urbaniste
06 19 44 04 97
habiterlespaysages@gmail.com

Anthony Caer / Ingénieur structure
07 88 16 88 46
ac@ac-structures.com

La présente esquisse a pour objet les parcelles des n°38, 44, 46 et 48 de la Grande Rue à Château-Gontier et il s'attache à identifier les différents enjeux et lignes directrices du projet de parc envisagé en lieu et place des bâtiments des parcelles.

Le dossier présente 3 scénarios de projet avec deux objectifs : déterminer la faisabilité du projet, à la fois technique, programmatique et financière, et recueillir l'avis de l'Architecte des Bâtiments de France sur les différentes solutions proposées.

- UN JARDIN COMME POINT DE STRUCTURATION D'UN PARCOURS D'ESPACES PUBLICS
- UN JARDIN INTÉGRÉ AUX CIRCUITS CULTURELS EXISTANTS
- UNE ARTICULATION ENTRE LE JARDIN DU MUSÉE, LA PLACE SAINT-JUST ET LA PLACE DES 3 MOULINS
- UN NOUVEL ESPACE VERT POUR LE CENTRE VILLE, PEU POURVU
- RÉACTIVER DES ACCÈS HISTORIQUES



II/HYPOTHÈSES OPÉRATIONNELLES

HYPOTHÈSE 1

Enjeux :

Établir les différents scénarios possibles de déroulé de projet, au regard des contraintes administratives, réglementaires et sécuritaires.

Conclusions :

- Scénario dispendieux en argent public (mise en œuvre et démolition de confortements)
- Scénario chronophage, réalisation du parc à échelle de temps plus qu'incertaine
- Dangers liés à la dégradation du bâti
- Scénario à éviter

HYPOTHÈSE 2

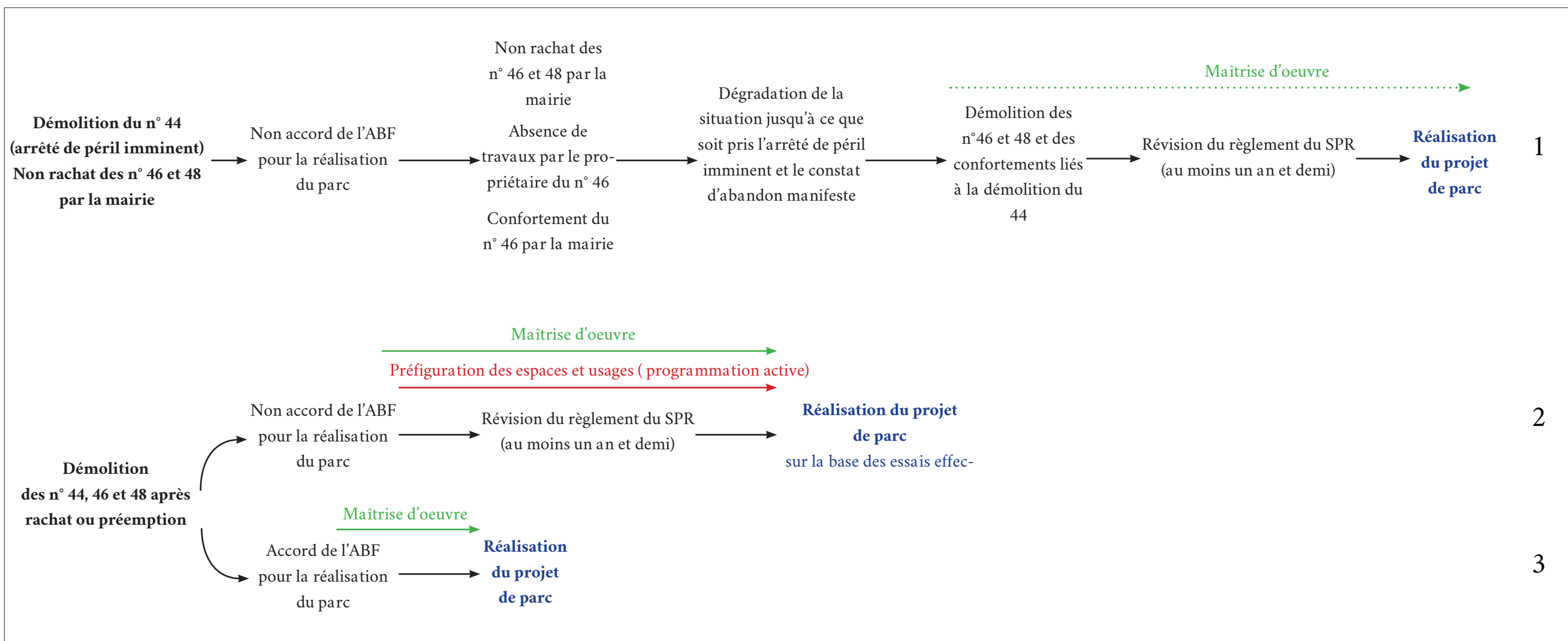
Conclusions :

- Scénario tirant avantage du temps long de la révision du SPR, évitant les dents creuses en attente.
- Méthode de projet permettant de créer un espace public au plus près des besoins réels des usagers, de tester des hypothèses avant investissements de travaux
- Scénario intéressant, avec possibilités de subventions pour la démarche participative et expérimentale

HYPOTHÈSE 3

Conclusions :

- Scénario usuel rapide, réalisation du jardin à échelle de temps courte



.Jardins en terrasses se raccordant aux niveaux de la Grande Rue et de la falaise, reprenant la structure en lanière du parcellaire ancien

.Jardins profitant d'une exposition Sud et de la présence de l'eau

.Réemploi des matériaux déposés : mobilier, maçonneries, garde corps, traitements des sols, paillage, signalétique...

.Réemploi des structures existantes et des éléments remarquables pour structurer le parc, créer différents niveaux et des éléments de soutènement

.Maintien d'un front construit long de la grande Rue et dans la Montée du Vieux Collège

.Réouverture et mise en lumière d'accès historiques

.Articulation du parc avec un parcours patrimonial et paysager

.Mise en valeur des caves troglodytiques comme habitat pour les espèces cavernicoles et des murs et falaise pour les espèces des murailles

.Intégration à la trame verte et bleue

.Rénovation des puits et conduite des sources pour créer un chemin de l'eau et irriguer les plantations

.Création d'un îlot de fraîcheur, avec désimperméabilisation et infiltration des eaux à la parcelle

.Mise en lumière de la topographie singulière des anciens remparts

.Connections visuelles à la falaise pour faire entrer le grand paysage dans le bourg

.Création d'un belvédère donnant à voir la ville

JARDINS EN TERRASSES

La topographie du parc s'appuie sur l'implantation des bâtiments existants, suivant un parcellaire en lanière. Les fondations arasées permettent de recréer différentes terrasses qui s'échelonnent tous les 50 cm en suivant la pente de la Grande Rue.

Les murs peuvent être confortés suivant différentes méthodes, notamment en remontant le niveau du sol. La roche affleurante laisse envisager peu de profondeur de sol. Cet apport de terre permettrait d'implanter des arbres et arbustes.

Les travaux de démolition et gros oeuvre seront conduits dans une logique de conservation et réemploi :

- Curage puis démolition des bâtiments mais conservation des murs de soubassement
- Etais provisoire des murs conservés si besoin
- Sciage des murs à conserver et de la dalle lorsque celle-ci est conservée
- Stabilisation des murs conservés et remaillage local des maçonneries
- Construction des ouvrages neufs (fondations, voiles, murs...)
- Rénovation de la toiture de la cabane sur site

PROGRAMMATION

Usages potentiels

aire de jeux

aire de pique-nique

Stationnement vélos

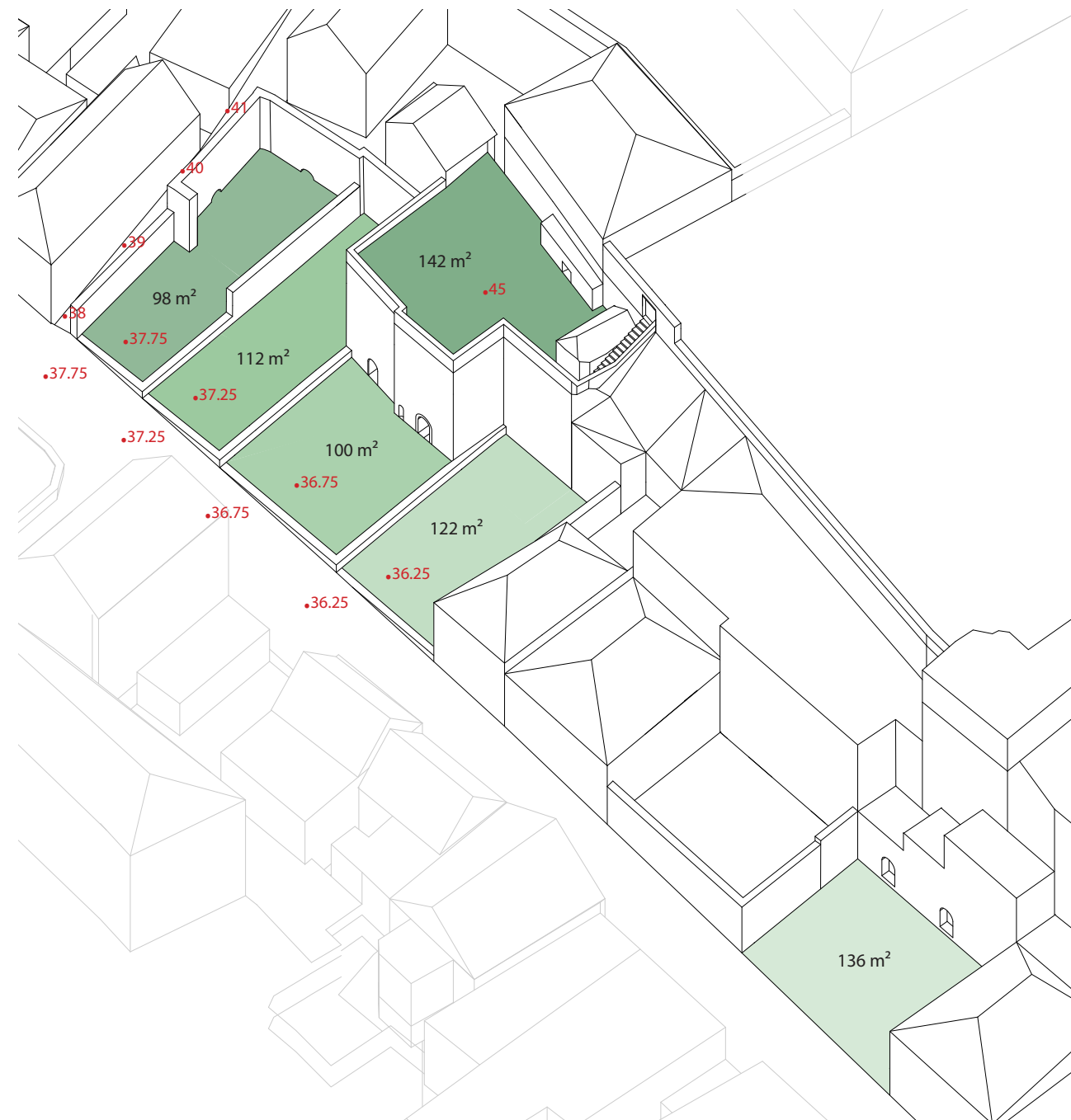
Accueil d'événements et manifestations: Lectures au jardin (partenariat avec la médiathèque), gontierama, Théâtre de plein air

jardin botanique et faunistique

jardins partagés à l'adresse des logements sans jardins de la rue

insertion dans les parcours touristique et les parcours des Journées du patrimoine

mur d'escalade (partenariat avec le club de la ville)

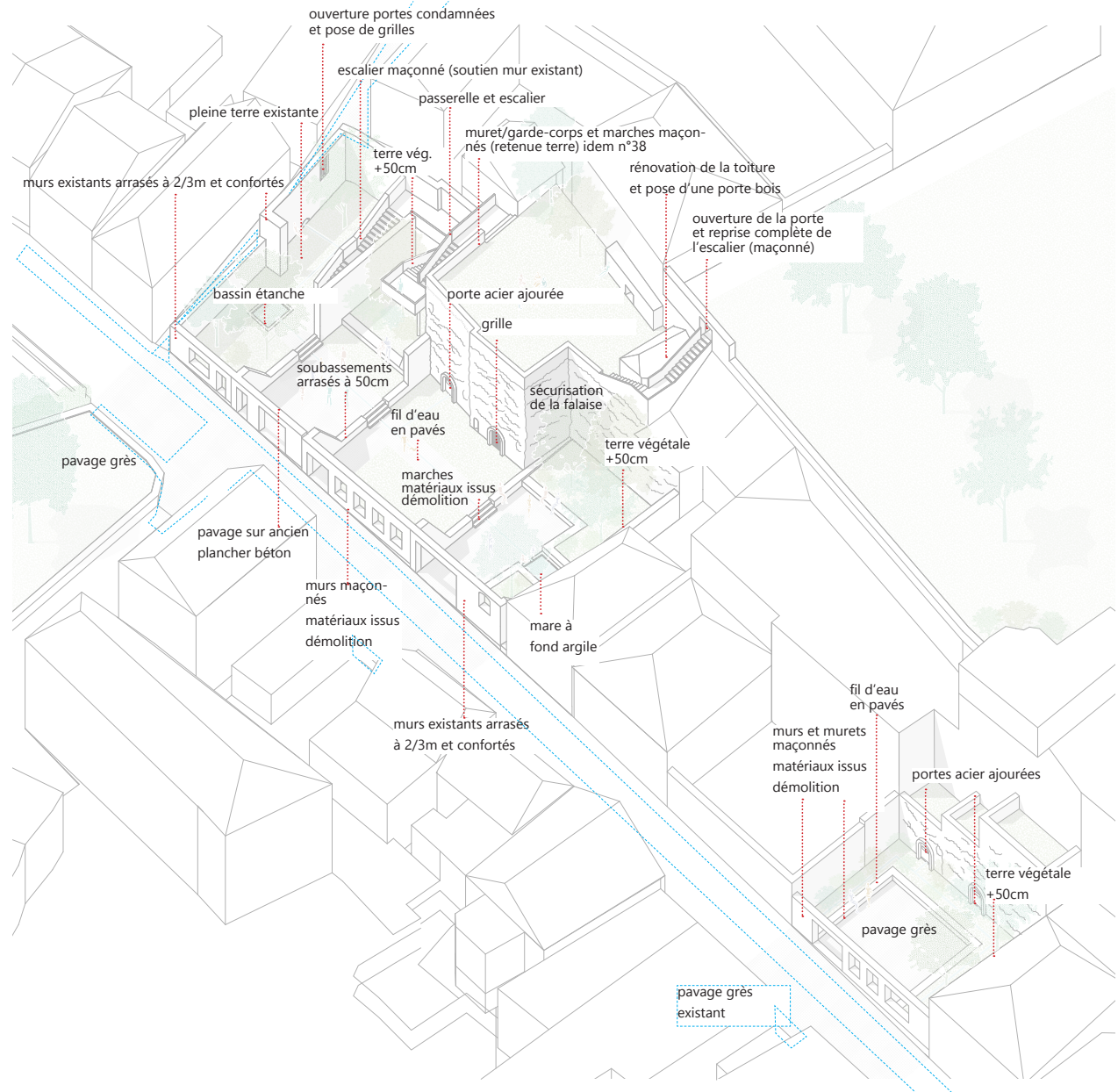


SCÉNARIO A : LE JARDIN CLOS

- . Mise à distance visuelle de la rue tout en multipliant les ouvertures et vue sur le jardin
- . Connexion entre le jardin bas vers le jardin en balcon et la Place saint-Just
- . Conservation maximale des murs existants en front de rue
- . Maintient de la continuité d'un front bâti le long de la Grande Rue avec des ouvertures dans la continuité des façades des habitations



- . Confortement du mur ancien du n°48 avec un escalier maçonné
- . Jardin du n°38 pouvant être clos selon l'usage
- . Création d'un chemin de l'eau
- . Pavage en pavé de grès dans la continuité de la rue
- . Mise en place d'aménagements et de signalétique liés à la faune et la flore



Chi



Camille Frechou Paysagiste
Atelier Ribines
CAUE du Finistère

feu



mi



MÉTHODE

La transformation de la cour de l'École Jean Le Brun se déroule en 3 temps forts, diagnostic, co-conception et co-construction. Au cours des deux premières résidences, l'équipe de l'Atelier Ribines et Camille Frechou a organisé des ateliers avec les classes de maternelles et de primaires pour comprendre les enjeux et problématiques de la cour telle qu'elle est utilisée actuellement, et imaginer les aménagements répondant à cette analyse.

Deux types d'ateliers ont été proposés aux élèves. Pendant la phase de diagnostic, une analyse collective des usages sous forme de plan à remplir et à discuter ensemble. L'objectif est d'identifier les types d'usages et les interactions, cohabitations plus ou moins difficiles entre les activités présentes dans la cour.

Pendant la phase de co-conception, nous avons choisi de travailler en maquette avec les différentes classes, autour d'une maquette au 1/50 de la cour entière avec ses bâtiments. Nous avons travaillé avec les usages identifiés pendant l'analyse sous forme de mots piochés par les élèves au hasard. À plusieurs, ils et elles devaient réaliser une petite maquette d'un aménagement qui permettrait cette activité dans la cour, tout en pensant à la cohabitation des usages et des usager.es. À la fin de l'atelier, toutes les maquettes ont été placées sur la maquette de la cour.

Toute cette collecte de matière nous a permis d'avoir une compréhension globale de la cour actuelle et une vision large des besoins ressentis par les élèves ainsi que des éventuels conflits d'usages et améliorations possibles.

Cette esquisse est le résultat de cette étude.

COMPTE RENDU DES ATELIERS

ATELIER 1

Raconte moi ta cour !

CE2 / CM1 / CM2

Ton chemin pendant la récréation

Les chemins les plus empruntés soulignent les lieux d'importance : de la sortie de la classe vers la cantine, le centre de la cour, le préau, autour des arbres et le toilettes.

L'endroit le plus calme

Le mûrier est très souvent désigné, ainsi que le coin devant le garage à vélos.

L'endroit le plus bruyant

Le préau, sans hésitation.

L'endroit le plus caché

Le recoin devant le garage à vélos et les toilettes sont les cachettes préférées.

L'endroit le plus moche

Le préau et les toilettes remportent les premières places.

L'endroit le plus beau

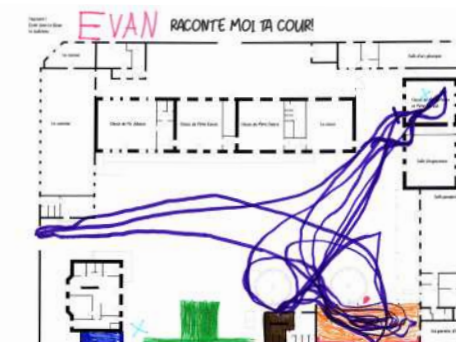
Les arbres, en particulier le mûrier et ses abords, semblent faire la beauté de la cour. Le préau est choisi par 4 enfants. La flaque, par 3 enfants.

Ton endroit préféré

Les arbres et le préau sont les endroits préférés par la grande majorité. La rampe devant les classes des maternelles et des moyens remporte aussi un certain succès.

L'endroit où tu aimes t'asseoir

Le grand banc du préau, le banc devant le mûrier, et pour s'asseoir à plusieurs, la rampe en béton.



Légende et questions

- A quoi ça sert la cour de l'école ? (échange verbal)
- Dessine ton chemin pendant la récréation (feutre)
- A quoi tu joues ? Qu'est ce que tu fais ? (échange verbal)
- L'endroit le plus calme ? (tâche de couleur)
- L'endroit le plus bruyant ? (tâche de couleur)
- L'endroit le plus caché ? (tâche de couleur)
- L'endroit le plus moche ? (tâche de couleur)
- L'endroit le plus beau ? (tâche de couleur)
- Qui sont les animaux dans la cour ? (échange verbal)
- Quel est ton endroit préféré ? (un cœur rouge)
- Qu'est ce que tu aimes dans ta cour ? (échange verbal)
- Qu'est ce que tu n'aimes pas ? (échange verbal)
- Dessines un souvenir que tu as vécu dans la cour (crayon noir)










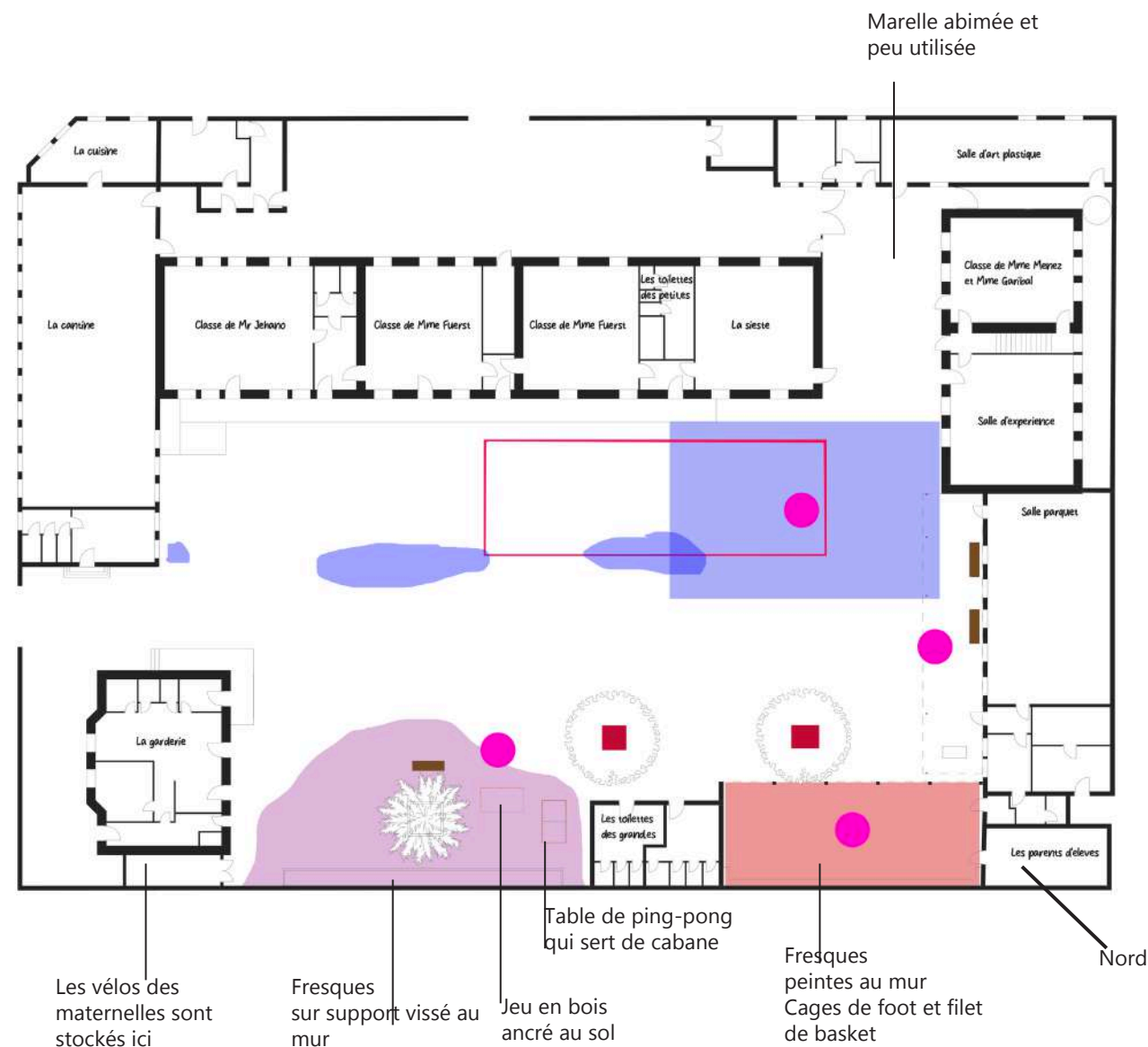
ATELIER 2
Imagine ta cour !
CP / CE1 / CE2

DIAGNOSTIC
Relevé de l'existant



État des lieux de la cour

-  Zone dédiée aux maternelles quand la cour est partagée
-  Pieds des platanes : l'enrobé a été coulé autour de l'arbre, se soulève et craque sous la pression des racines.
-  Terrain de sport : marquages abimés, n'est plus utilisé en tant que tel et est traversé par la démarcation de la zone des maternelles
-  Zone désignée comme calme par les enfants, la table de ping-pong sert de cabane. Quelques vieux tracés abimés sont présents dans cette zone, ainsi qu'un jeu en bois.
-  Flaques d'eau stagnante suite à un affaissement de l'enrobé
-  Bancs : peu nombreux, peu abrités.
-  Préau : zone très bruyante et saturée quand il pleut ou qu'il fait chaud. Co-habitation compliquée entre les jeux de ballons et les autres activités.
-  Zone de jeu intense



ESQUISSE

Nous proposons dans cette version de débitumer 195m2 de cour en 6 fosses.

Les deux fosses principales sont constituées en partie d'une aire de jeux en copeaux avec pour chacune une cabane adaptée aux grand.es et aux petit.es. L'autre partie de la surface débitumée est plantée, et protégée dans un premier temps par des piquets en bois et des bouts récupérés, en attendant que les plantes prennent racines et se renforcent. Quand la cour est partagée entre toutes les classes, les petit.es ont leur propre espace de jeu en copeau, situé dans leur zone. Les fosses ont été placées de manière à résoudre le problème des flaques stagnantes dans la cour. Le bitume autour des arbres existants est retiré, et des petits salons sont aménagés dans ces zones, avec comme bancs les troncs d'arbres issus de la tempête. Ces troncs servent également à délimiter naturellement une séparation entre les zones plantées et les zones de jeux. L'eau d'arrosage est rendue disponible dans la cour par l'installation de deux récupérateurs d'eau de pluie sous les plus grandes toitures.

Nous proposons deux grandes tables : une à hauteur standard et l'autre adaptée aux petit.es, pour dessi-

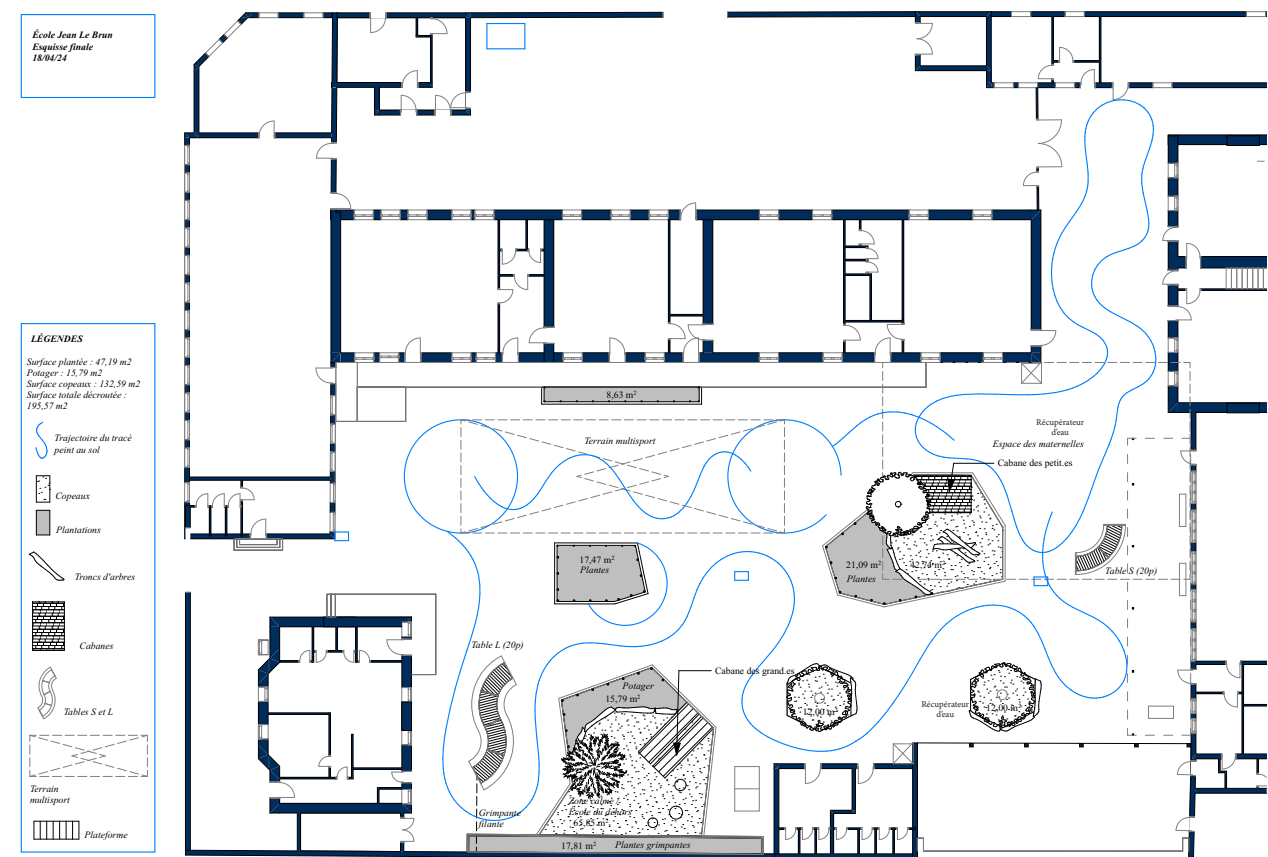
ner, lire, prendre un goûter dehors et autres activités. Leur structure en A, avec des branches de châtaigner tressés, permet d'accueillir une plante grimpante, qu'il sera joyeux d'observer grandir et s'accrocher.

Les cabanes sont à la fois des abris et des supports de jeu : on y trouve une bibliothèque, des prises d'escalades (cf cabane des petit.es), une fenêtre d'observation. On peut s'y cacher, les traverser, et grimper sur le bas de leurs façades.

Les aménagements ont été pensés avec une hauteur de structure conséquente, pour marquer de nouvelles centralités dans la cour, que nous avons identifiées suite aux ateliers dans les classes, afin de désengorger le préau.

Les tracés sont pensés graphiquement comme une masse qui coule entre les fosses, s'élargit et s'amenuise pour proposer des supports de jeux réappropriables par les enfants pour du vélo, des jeux de billes, de la course...

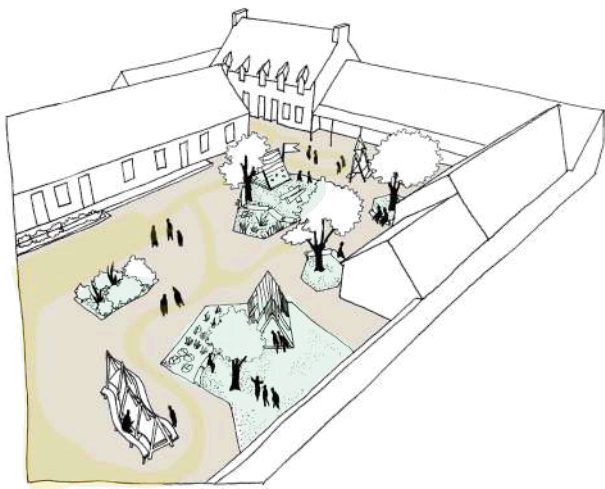
Le terrain de sport est également matérialisé et délimité par un tracé homogène.



LA MAQUETTE



Présentée pendant la fête de l'école, la maquette permet de se faire une idée de l'aspect de la nouvelle cour et des nouveaux aménagements. Elle permet aux élèves de voir le résultat de l'esquisse avant la réalisation !



PLANTES_ESPACE DES GRAND.ES

Vivaces et arbustes



Carex japonais
Carex oshimensis 'Everillo'
Feuil. persistant



Ronce couvre-sol
Rubus calycinoïdes
Feuil. persistant



Fraisier des bois
Fragaria vesca
Fruct. été / Feuil. persistant



Seringat 'Minnesota Snowflake'
Philadelphus x virginalis 'Minnesota Snowflake'
Flor. mai / Feuil. caduc



Acanthe molle
Acanthus mollis
Feuil. caduc



Fougère houx
Dryopteris falcata
Feuil. persistant



Grande fougère
Dryopteris wallichiana
Feuil. semi-persistant



Cornouiller mâle
Cornus mas
Flor. fin hiver/ Fruct. juillet-août / Feuil. caduc



Groseille
Ribes rubrum
Feuil. caduc



Cassier 'King Edward VII'
Ribes nigrum 'King Edward VII'
Fruct. juillet-septembre / Feuil. caduc



Hamamélis de Virginie
Hamamelis virginiana
Flor. octobre-novembre / Feuil. caduc



Phormium pourpre
Phormium tenax 'Purpureum'
Feuil. persistant



Laïche pendante
Carex pendula
Feuil. persistant



Jasmin étoilé
Trachelospermum jasminoides
Flor. juin-juillet/ Feuil. persistant



Hortensia grim pant
Hydrangea petiolaris
Flor. mai-juin / Feuil. caduc



Bignone 'Mme Galen'
Campsis x tagliabuana 'Mme Galen'
Flor. été / Feuil. caduc



Akébie à cinq feuilles
Akebia quinata
Flor. avril-mai / Feuil. semi-persistant

Plantes grim pantes

RÉALISATION

Désimperméabilisation du sol

Les Services Techniques et Espaces Verts ont réalisé le chantier de découpe et création des fosses, en partie emplies de copeaux pour le jeu, en partie emplies de terre végétale issue d'un chantier de la commune, pour accueillir des plantations.

Les massifs ont été marqués à la bombe selon l'esquisse, puis découpés avec une disqueuse et une scie à sol sur roue. L'enrobé décapé et une partie de la grave ont été exportés en centre de recyclage.

Les bordures en béton ont été coulées dans un coffrage de bois. Elles s'arrêtent à fleur du niveau de l'enrobé conservé.

Une fois le sol décompacté avec les griffes du godet de la pelle, la terre a été incorporée. Les copeaux de jeu ont été régalez sur un géotextile.

Entretien : Une fois par an, il faudra recharger les massifs de copeaux de jeu et les remuer afin de ralentir leur compostage. Des plantes spontanées pousseront en bordure. Elles peuvent tout à fait être conservées, en désherbant uniquement les ligneux, ou bien arrachées, selon les habitudes d'entretien des Espaces Verts.



BILAN FINANCIER

Chantier : locations, fournitures, prestations extérieures

désignation	quantité	unité	prix HT unité	prix HT total	prix TTC total
SOLS					
achat béton	1	ft	271,81 €	271,81 €	326,17 €
ciment + fibre	1	ft	66,37 €	66,37 €	79,64 €
planches de coffrage	1	ft	79,56 €	79,56 €	95,47 €
géotextile	1	ft	79,40 €	79,40 €	95,28 €
copeaux 1	1	ft	910,00 €	910,00 €	1 092,00 €
copeaux 2	1	ft	910,00 €	910,00 €	1 092,00 €
traverse Cyprés (séparation massifs planté)	1	ft	0,00 €	0,00 €	0,00 €
terre végétale	1	ft	0,00 €	0,00 €	0,00 €
sous-total				2 317,14 €	2 780,56 €
FOURNITURES PLANTATIONS					
ganivelles+ piquets+ lisse en hauteur+ fil de fer	1	ft	307,23 €	307,23 €	368,68 €
cordage protection des massifs	1	ft	17,35 €	17,35 €	20,82 €
tuteurage simple pin	1	ft	8,80 €	8,80 €	10,56 €
posca étiquettes botaniques	1	u	3,91 €	3,91 €	4,69 €
câbles grimpante table + raffia	1	ft	9,71 €	9,71 €	11,65 €
câbles grimpantes	1	ft	73,96 €	73,96 €	88,01 €
ardoise étiquettes botaniques	1	ft	0,00 €	0,00 €	0,00 €
tuteurs bambous	1	ft	0,00 €	0,00 €	0,00 €
sous-total				420,96 €	504,41 €
PLANTES					
Plantes Pépinière Coat Dero	1	ft	1 476,60 €	1 476,60 €	1 624,26 €
Acanthes godet9 x6 unités	1	ft	20,73 €	20,73 €	22,80 €
Plantes diverses	1	ft	0,00 €	0,00 €	0,00 €
sous-total				1 497,33 €	1 647,06 €
LOCATION MATERIEL					
scie à sol thermique+disques	1	jour	108,25 €	108,25 €	129,90 €
location camion x 2 semaines	1	ft	1 364,00 €	1 364,00 €	1 636,80 €
sous-total				1 472,25 €	1 766,70 €
DIVERS					
petit matériel	1	ft	320,48 €	320,48 €	384,58 €
sous-total				320,48 €	384,58 €

désignation	quantité	unité	prix HT unité	prix HT total	prix TTC total
NETTOYAGE					
Prestation balayeuse	1	h	95,00 €	95,00 €	104,50 €
sous-total				95,00 €	104,50 €
CONSTRUCTIONS					
Queguinier Matériaux (bois)	1	ft	2 498,44 €	2 498,44 €	2 998,13 €
DZ (bois)	1	ft	719,36 €	719,36 €	863,23 €
Quincaillerie	1	ft	315,74 €	315,74 €	394,67 €
sous-total				3 533,54 €	4 256,03 €
MARQUAGES SOL					
	1	ft	2 500,00 €	2 500,00 €	2 500,00 €
sous-total				2 500,00 €	2 500,00 €
RECUPERATEUR EAU x1					
récupérateur 1000 litres (1 t plein)	1	u	0,00 €	0,00 €	
raccords gouttière + robinet	1	ft	40,00 €	40,00 €	48,00 €
support de surélévation bois ou autre	1	ft	150,00 €	150,00 €	180,00 €
coffrage	1	ft	150,00 €	150,00 €	180,00 €
sous-total				340,00 €	408,00 €

total €HT **total €TTC**
12 496,70 € **14 351,84 €**

LUMIÈRES DU BOUT DU MONDE

temps et vents de la Hague

Carte des Paysages de La Hague - 1:25.000

-Margherita AUTORINO - Valentina DOTTI
- Eglantine DUBOISSET - Gaël RICHARD

UE ATLAS, diagnostic paysager de territoire | DEP 2 | École Nationale Supérieure de Paysage - Versailles, 2021-22

Intervenants: Sophie BONIN, Marion BRUN, Alain FREYTET, Patrick MOQUAY, Alexis PERNET, Roberta PISTONI, Richard RAYMOND, Martin de la SOUDIÈRE

Fier comme un roc, le Cotentin s'érige vers le large, au travers de la Manche, protecteur du territoire normand.

Le pont tournant du port, qui délimite notre territoire, divise Cherbourg en deux.

La route départementale D901, rectiligne, fend le bocage local pour relier la ville directement à l'Usine de traitement des déchets nucléaires, Orano.

Les côtes sauvages déchaquetées du cap sont signalées historiquement par le phare de Goury, à l'Ouest de la pointe, baigné par l'un des courants les plus forts d'Europe:

le Raz Blanchard.

Au nord, la côte est "basse", dentelée de récifs et couverte de bocages lithiques.

Le littoral, battu par les vents, y est tapissé de landes. Les ajoncs d'Europe et autres éricacées (callune, bruyère...) parent la cime des falaises de couleurs jaunes et pourpres éclatantes.

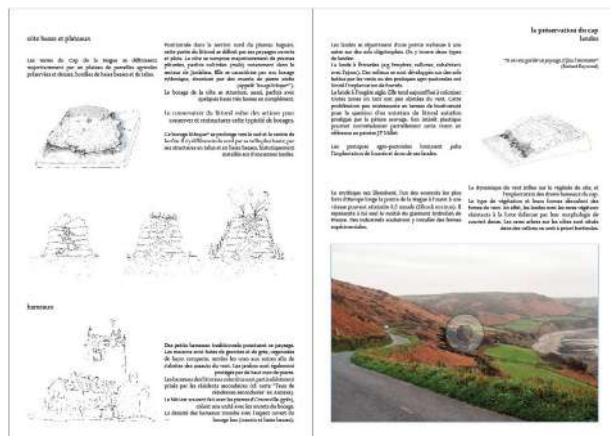
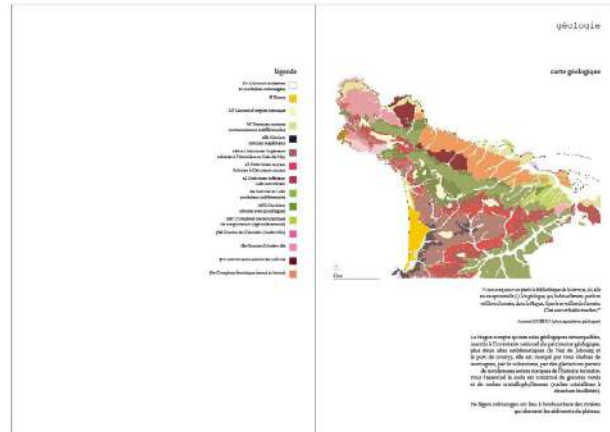
L'envahissante fougère-aigle marque à l'automne de vastes zones de couleur rouille.

Les falaises du Nez de Jobourg au sud-ouest du cap protègent par leurs éperons de petites criques de galets blancs parfois inaccessibles.

Le GR223 emprunte l'ancien chemin des douaniers et débouche au sud sur la gigantesque anse de Vauville qui abrite Vauville et sa mare ainsi que Biville et ses dunes.

L'intérieur des terres, maillée de bocages, est principalement modelée par les activités culturelles et culturelles de l'homme: bocage lithique, de talus, de haie ou d'arbustes, arbres voir palissades composées.

Ce territoire est plein de contrastes, de lumières, de couleurs, de modernité, d'histoire et d'éléments anciens. Parviendra-t-il à conserver toute son authenticité?



galets	fougères en automne <i>Pteridium aquilinum</i>	Chemin des Douaniers
sables et dunes	mares à roselières en automne <i>Phragmites australis</i>	routes principales
récifs	graminées en automne <i>Molinia caerulea</i>	routes secondaires
falaises	prairies en été <i>Trifolium repens</i>	vole ferrée
rivières	champ agricole en été	bâtis
ajoncs au printemps <i>Ulex europaeus, Ulex gallii</i>	bois de conifères	usine de retraitement de déchets nucléaires de nuit
éricacées en été <i>Calluna vulgaris, Erica cinerea</i>	haies bocagères et bois de feuillus en été <i>Populus, Quercus, Fraxinus, Acer</i>	

Captures d'écrans du livret «Lumières du bout du monde»

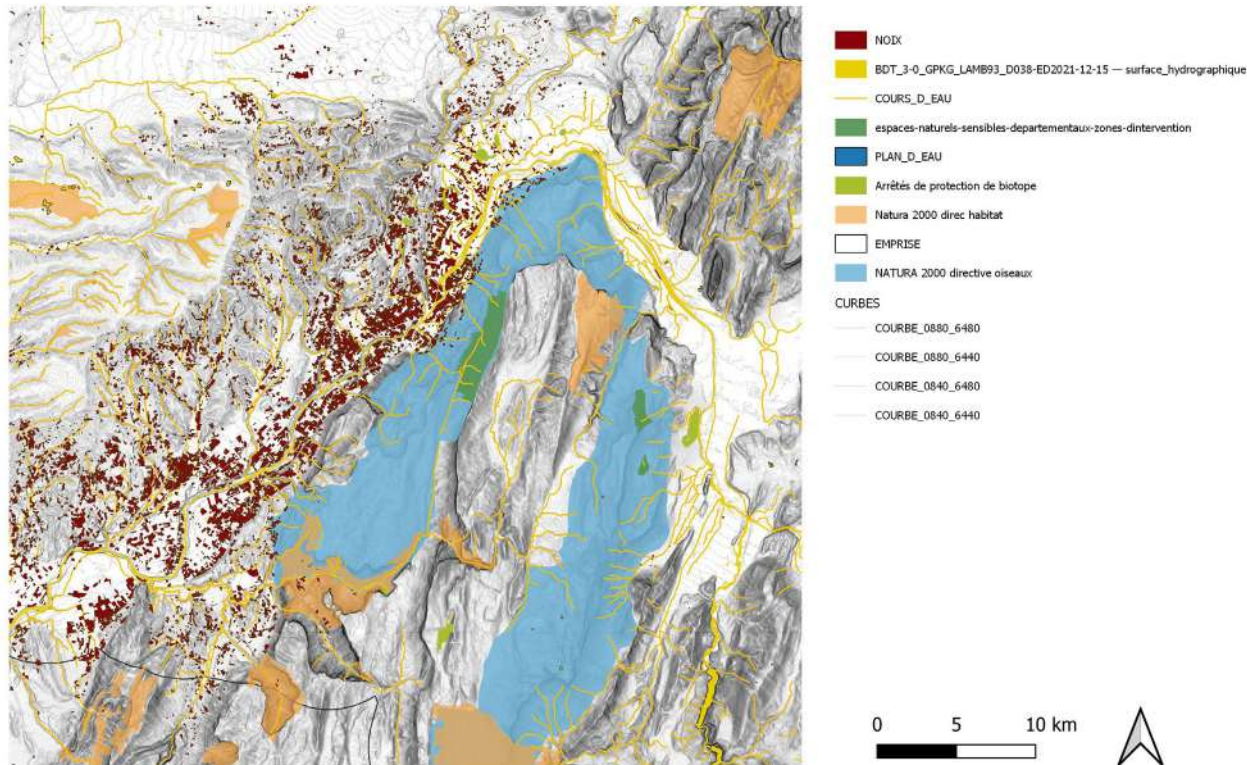
LA RESISTANCE DE LA FURE

synthèse des enjeux vallée de l'Isere

Valentina Dotti
ENSP Versailles
Rendu du projet de l'AT 7, 2022
« Une vallée d'île en île »
Directeur d'atelier Bruno Tanant
Intervenants :
Florent Bessoud-Cavillot/Sullivan Doublet/Ana Blanc

Les grands Enjeux :

- / assouplir la pression de la monoculture de noyer sur l'environnement : la noix de Grenoble (IGP) est de plus en plus plantée dans la vallée, mais aujourd'hui elle se répand sur les coteaux, et même plus en hauteur.
- / mettre en valeur la vallée industrielle de la Fure avec sa végétation foisonnante
- / favoriser le retour de la truite dans la Fure (préservé la qualité de l'eau)
- / repenser les zones inondables aujourd'hui souvent occupées par des friches industrielles



Synthèse de la première partie de l'atelier, élaboration de cartes relatives à la pression des cultures de Noyers dans la vallée de l'Isère

LE PROJET

Résistance de la Fure

La Fure est une rivière qui s'étale sur 2 Km du Lac Paladru jusqu'au canal de la Morge, pour se jeter dans l'Isère.

Ses sources hydrauliques principales viennent du lac Paladru, mais la plus importante est "le Reaumont" qui se déverse dans la Fure, à mi-chemin entre le Lac et Tullins.

La vallée qui est creusée et traversée par la Fure est généralement étroite, mais cela n'a pas découragé les entrepreneurs qui l'ont façonnés pour produire de l'énergie, forger le métal, faire tourner les moulins à farine, filer le lin, pour traduire sa vitalité et sa force. L'industrialisation massive qui a commencé très tôt (début 1800) nous a laissé des reliques, parfois dangereuse, mais très caractéristiques et pittoresque et cela tout au long de la vallée, alors qu'une fois dans la plaine, elle alimentait autrefois, du maraîchages, des milieux humides très répandus et des forêts alluviales qui de nos jours, sont devenues des monocultures (Maïs, populiculture, noyer). Son rôle "industriel" a quasiment disparu, mais ses attributs écologiques résistants, et aujourd'hui certaines de ces urbex lui apporte aussi quelque chose, des nichoirs sûrement, l'écho de cette rivière fait que la promenade est aussi une petite plongée dans le temps. Amphibiens, poissons, insectes, petits mammifères, oiseaux, pourraient continuer d'y habiter et d'autres encore venir nombreux dans ce contexte la gestion de l'eau est un facteur crucial.

La Fure à plusieurs visages, à des moments, elle est torrentielle et oxygénée, parfois, elle ruissèle doucement en nous permettant de profiter des reflets du ciel, parfois elle est encaissée, cachée, inconsiderée, invisible. Dans la vallée, j'aimerais renforcer son intérêt historique est réaménager une promenade qui en partie déjà existe, l'entrée se fait au niveau du pont d'Hurtières, elle est traversée par la départementale qui rend dangereux l'accès. Un passage piéton avec un Stop serait souhaitable à cet endroit.

Étirer le chemin de la Fure, de l'autre côté de la route et puis, vers le centre-ville. Un plus grand circuit jardiné dans le centre et un **parc aux abords des berges de la Fure ou niveau de Gigy**. Ce parc permet de connecter Gigy vers le centre et donnerait de la visibilité à la rivière. Une fois dans la plaine, j'aimerais associer la gestion de l'eau pour

l'agriculture et **retrouver des milieux humides, capables d'absorber les crues éventuelles**. De plus, leur très fort intérêt écologique vise à restaurer une biodiversité capable d'absorber éventuels nuisibles. Le pâturage et le près-verger pourront servir également pour garder des espaces ouverts ou ombragés. La Fure à tout ce qui lui faut pour résister et son territoire avec.

Valentina Dotti

Palette végétale Fure vallée



Hêtre



Chêne



Châtaigner



Buddleia de david



Charme

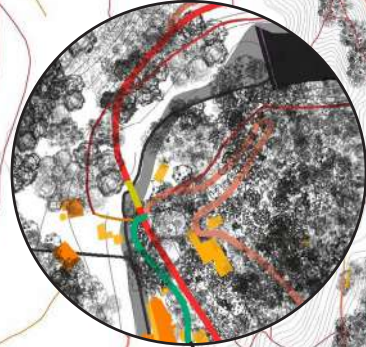


Noisetier



Saule Blanc

Créer un passage piéton pour traverser la route départementale et un chemin qui conduit au centre-ville, passant plutôt entre les habitations et les industries plutôt que sur la Départementale qui est très étroite et sans trottoir.



Déconstruire les industries qui présente des fortes risques d'inondations

La Fure, une fois dans le village, elle est souterraine, le seul lieu de visibilité se situe à côté du chemin de fer, cette friche industrielle sera destinée à une dimension familiale et publique, un parc pourra connecter les habitants du quartier de Gigy à son centre.

ZOOM à la page suivante

Recréer des allées arborées contre les îlots de chaleurs

Palette végétale Fure plaine.



Roseaux



Peuplier d'Italie



Saule cendré

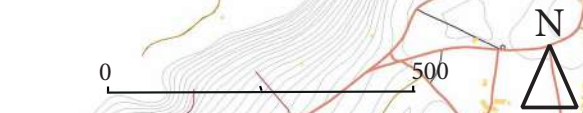


Magnocaricaies



Aulnes

Gestion de l'agriculture et des cycles de l'eau liée à la gestion des milieux humides, aménagement d'un système d'écluses qui permet d'inonder les champs en cas de surplus d'eau ou de les irriguer en faisant attention aux cycles de reproduction des poissons, notamment des truites.



Légende

- Strate arbustive et arborée
- alignement d'arbres
- milieux humides et agricoles
- Noyer
- routes à deux chaussées

- routes une chaussée
- chemins
- autoroute
- reseau hydrologique
- ponts

- batisses
- batiments industriels
- surface hydrographique
- ancien lit de la fure

- courbes de niveau, pas tout les 5 mt
- lieux clé

LE PARC DE GIGY, trait d'union géographique



Nous sommes sur une ancienne zone industrielle juste avant le chemin de Fer.
Un parc foisonnant pour les habitants prend la place des industries, il ancre la Fure à son territoire, il reconnecte le quartier du nord de la Fure au centre-ville, et la ville à la vallée.



- Châtaigner
- Charme
- Chêne
- Aulnes
- Noisetier

- routes principales
- chemins
- arbres existants
- prairie de la clairière
- trait de coupe
- nouvelles plantations
- surfaces minérales



LA PERMANENCE DE L'EAU

Gestion holistique d'un territoire rural en Mayenne

Certificat d'étude supérieure paysagère
Projet personnel de fin d'étude

Résumé de la méthode de travail

/La rencontre avec les ACTEURS du territoire et la découverte des problématiques déjà existantes

- David MADIOT
Technicien des Espaces Naturels à la Communauté de communes des Coëvrons
- Thierry CLOTEAU
ancien paysan en agriculture bio engagé à la communauté de communes des Coëvrons
- Marie CLOTEAU
ethnobotaniste et phytosociologue engagée à la communauté de communes des Coëvrons
- Nicolas BOILEAU
Technicien des rivières à la JAVO
- Antoine PONTON
Paysan installé avec « Terres de lien »
- Agnès BLAIS
installée en maraîchage biologique « La Ferme d'Avril »
- Valentine BARDOUL
Service de protection de la ressource en eau
- Marjorie EPPLIN
Direction générale adjointe à l'aménagement et au développement territoriale
- Jean Luis DUBILLOT, habitant à Sainte-Gemmes-le-Robert
- Monique DUBILLOT habitante à Sainte-Gemmes-le-Robert
- Alice STEVENS, Paysagiste, chargée d'étude au CAUE Mayenne
- Alban BAUDOIN
Chargé d'études environnement. Bocage, CPIE Mayenne

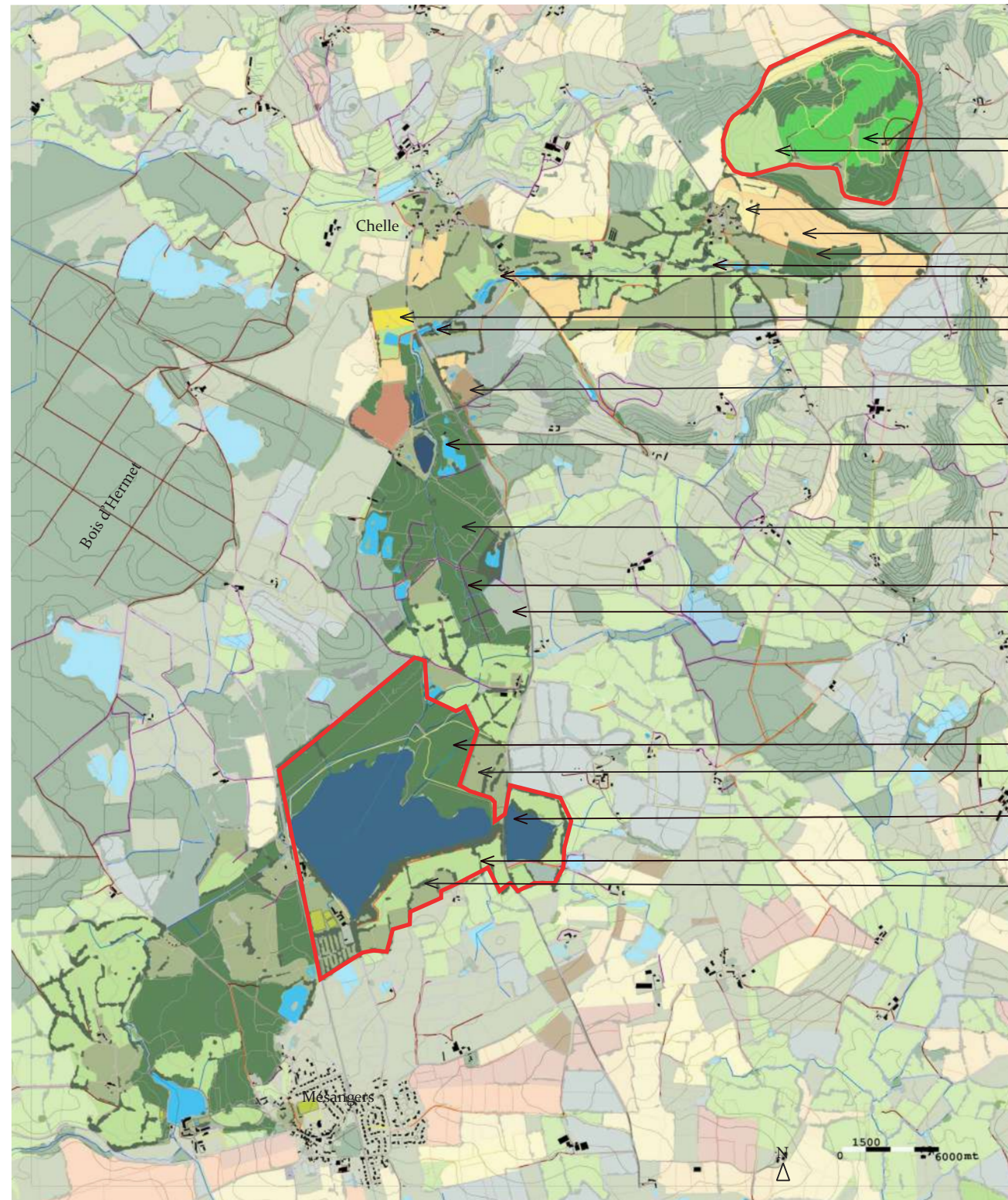
- / L'arpentage et analyse du territoire
- / Les aspirations du projet au long terme
- / Les stratégies possibles sur une parcelle



Les grands enjeux:

- / Le cour du ruisseau des Prés a été perturbé au fil du temps à partir des année 60, plusieurs retenues d'eau privées et microbarrage polluent et asechent son lit, il faut agir pour retrouver une qualité et une constance du flux benefique à l'environnement et aux animaux d'elevage.
- / la prairie permanente, milieux en disparition à cause de la pression céréalière
- / renforcer l'intérêt touristique entre deux espaces ENS du site

Carte resumé du constat le long du ruisseau des Prés



agriculture	prairies/ élevage	boisements	milieux aquatiques
	prairies acidophiles	landes acidophiles	retenues d'eau et micro barrages
blé maïs		monoculture d'épicéas	
tournesol			
colza			landes humifères, tourbières boisées
		plantation sylvicole	végétation hydrophile
		plantation de pins	
prairies en rotation longue		bois du Gué de selle différentes ambiances	
	prairies en rotation courte		
	prairies permanentes	bocage	

— ENS du Montaignu au Nord, ENS du gué de Selle au Sud

Tendance générale a bipolariser le paysage entre l'agriculture et la sylviculture

LES STRATEGIES POSSIBLES SUR UNE PARCELLE



J'ai choisie d'élaborer les actions de restructuration sur ce secteur, car c'est celui que j'ai pu arpenter le mieux. Les actions directrices que je mène dans ce secteur du ruisseau des Prés constituent une mosaïque de gestes qui visent à retrouver un paysage profitable à tout le territoire environnant.



La mare et le passage à gué

État actuel

/Plusieurs retenues d'eau sont aménagées sur le ruisseau, cela contribue au réchauffement de l'eau ce qui provoque des déséquilibres sur la flore et la faune associées.

/Berges en forte pente, structurées en partie avec en bardage en bois, des écluses empêchent la libre circulation du ruisseau des Prés. De plus, l'eau s'écoule ensuite sur le chemin et l'écaquation est compliquée

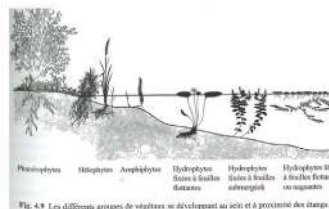
/Une dérivation est installée dans le déjà très petit cours du ruisseau, cela sert à porter l'eau à une autre grande mare.

/Petite mare pour les vaches, qui est séparée du ruisseau mais elle aurait besoin d'un système pour que les vaches ne mettent pas leurs pattes dans la mare car l'eau de cette dernière retourne au ruisseau.

Les travaux

Dislocation des berges de la mare, pour retrouver une pente douce. Cela permettra de relancer les dynamiques naturelles du cycle de l'eau et la régénération d'un écotone en lisière de la mare et de la prairie. Aménagement d'un passage à gué dans le chemin creux et d'un passe têtes pour les vaches, autour de la mare d'abreuvement.

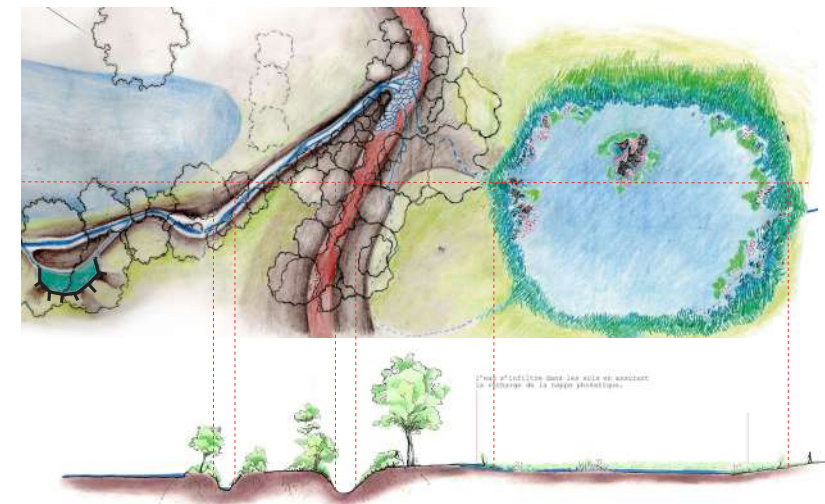
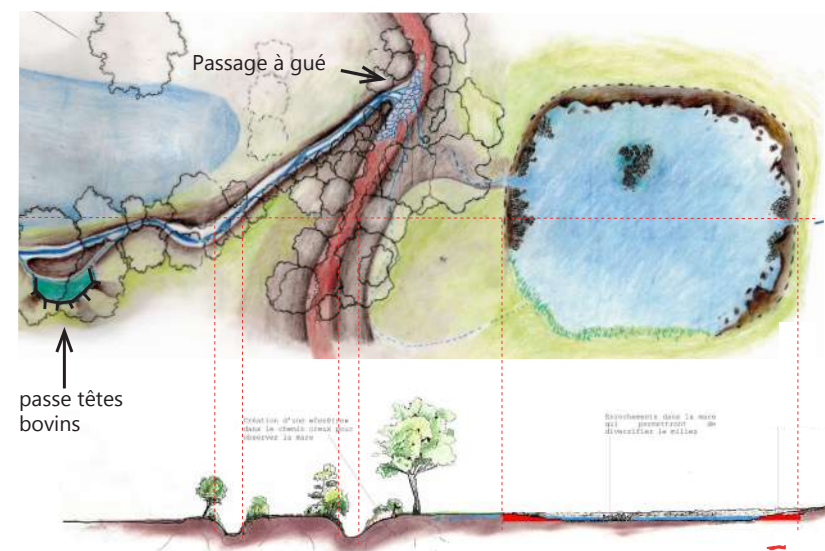
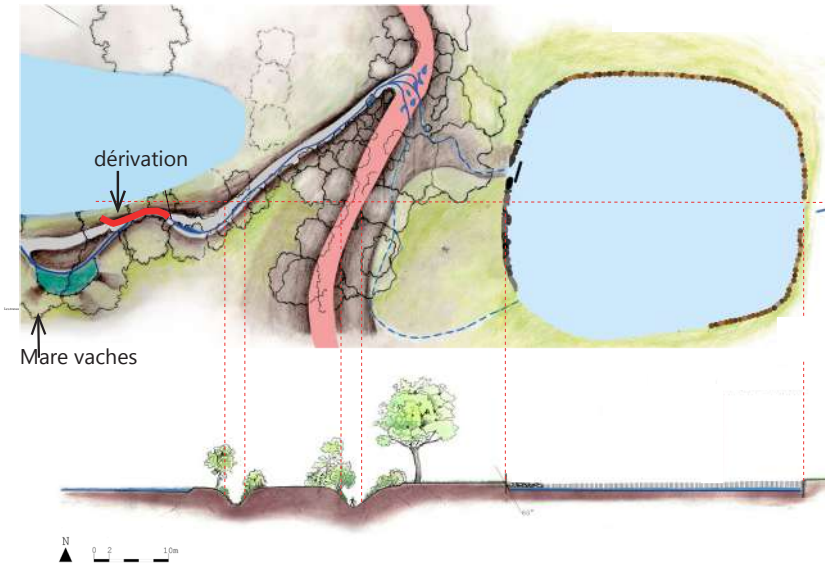
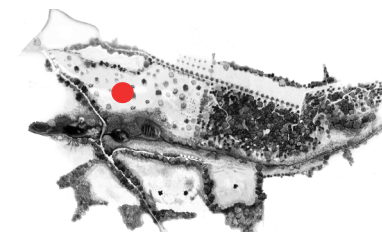
Le tube de dérivation a été enlevé.



Exemple de répartition végétale d'une mare

La mare restaurée +5

La mare a retrouvée sa ripisylve naturelle, les strates herbacées héliophiles et hydrophiles se sont développées, elle est désormais capable d'offrir un habitat à différentes espèces végétales et animales. Son rôle d'épuration est couvert, elle offre ainsi différents services écosystémiques : l'eau traitée naturellement n'a plus besoin d'être traitée par des stations d'épuration, sa qualité pourra assurer le développement de plusieurs espèces piscicoles et assurer la saison de pêche, la nappe phréatique pourra se recharger pendant l'hiver.

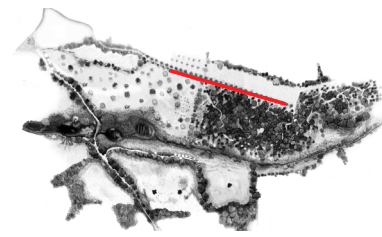


Re-bocage

Création d'une haie sèche en régénération spontanée.

Année +1

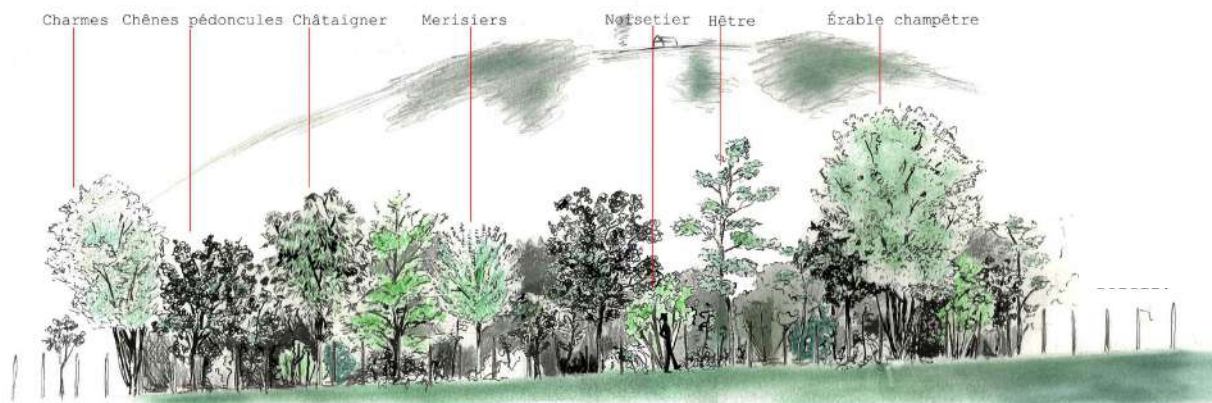
Plantation des pieux, grâce à l'utilisation d'une tarière thermique à 1 m d'écartement. La haie aura une largeur de 3 m. Dans cette épaisseur, on remplira avec du bois sec et vert en faisant attention à ne pas trop tasser les branches, pour que la lumière puisse atteindre le sol. La haie sèche abrite plusieurs petits mammifères, insectes et oiseaux ; cela engendre les conditions idéales pour la naissance de la future haie.



Année +10

Les jeunes arbres

Une jeune haie variée et dense est prête pour être taillée selon le choix de sa destination. Notre paysan a adhéré à une filière locale pour le bois-énergie, il voudra alors récupérer une partie de la haie et tailler des arbres en têtard, mais aussi garder les sujets qui lui semble les plus vigoureux et pour que la canopée une fois développée puisse protéger ses animaux des intempéries et du soleil.



Année +25

La haie mature

La haie est devenue épaisse et vigoureuse. Le bois de chauffage est récoltable de façon permanente et le bétail profite également de son feuillage pour s'alimenter. La haie est taillée régulièrement en hiver et des secteurs sont recepés tous les 12 ans environ pour redynamiser et le vendre à la chaudière collective.



BLOC DIAGRAMME DU RELIEF

Le ruisseau des Prés né au pied du Montaigu, s'écoule du Nord au Sud, contraint par les collines et entoure l'étang du Gué de Selle, il était son affluent principale jusqu'au années 80 (loi sur l'eau)

